
LATHUND KLARA – BARCODE 1.25

Sammanfattning version 1.25

Nyheter

Övrigt

- Buggrättning i "Register a product" vid val av leverantör.

Innehållsförteckning

Sammanfattning version 1.25	2
<i>Relaterade dokument.....</i>	<i>4</i>
1 Introduktion	5
2 Generella krav och översiktlig beskrivning.....	5
2.1 <i>Översiktlig beskrivning av ingående funktionalitet</i>	<i>6</i>
3 Detaljerad beskrivning.....	7
3.1 <i>Lokala inställningar</i>	<i>7</i>
3.2 <i>Register a product</i>	<i>9</i>
3.3 <i>Release of products.....</i>	<i>11</i>
3.4 <i>Discard a product.....</i>	<i>12</i>
3.5 <i>Inventory.....</i>	<i>13</i>
3.4.1 <i>Inventera eller omplacera</i>	<i>13</i>
3.4.2 <i>Generera etikett på innehav som saknar streckkoder eller skriv ut kopior av streckkodsetiketter</i>	<i>15</i>
3.4.3 <i>Generera etikett på skåp eller hylla (kräver utökad licens)</i>	<i>16</i>
3.6 <i>Orders (kräver utökad licens).....</i>	<i>17</i>
3.7 <i>Product overview</i>	<i>18</i>

Revisionshistorik

Version#	Status	Utfärdare	Datum	Kommentar
v 1.19	Aktuell	Anders Thorén	2015-10-04	Kompletterad funktionalitet. Anpassningar för trådlösa skannrar. Prestandaförbättringar och buggrättningar.
v 1.20	Aktuell	Anders Thorén	2016-12-30	Kompletterad funktionalitet. Prestandaförbättringar och buggrättningar.
V 1.21	Aktuell	Anders Thorén	2017-02-17	Prestandaförbättringar.
V 1.22/ V 1.23	Aktuell	Anders Thorén	2017-09-27	Kompletterad funktionalitet. Prestandaförbättringar och buggrättningar.
V 1.24	Aktuell	Anders Thorén	2018-06-01	Kompletterad funktionalitet. Mindre buggrättningar.
V 1.25	Aktuell	Anders Thorén	2018-06-18	Buggrättning

Relaterade dokument

KLARA Instruktion för inventerare; KLARA Administratörsmanual

1 Introduktion

KLARA är ett webbaserat system för att inventera, sammanställa, visa och följa upp information om kemikalier och kemiska produkter som hanteras av en organisation.

KLARA har kompletterats med en pc-applikation för att hantera unika burkar/flaskor med hjälp av streckodsetiketter.

Lathunden beskriver hur dessa delar fungerar och hur de interagerar med ordinarie webbgränssnitt.

2 Generella krav och översiktlig beskrivning

Applikationen är ett tillval till ordinarie KLARA.

Applikationen är utvecklad i windowsmiljö enbart.

Applikationen är utvecklad i engelsk språkmiljö enbart.

Applikationen kräver internetåtkomst.

Applikationen laddas ned på aktuella datorer.

Uppdaterade versioner meddelas användaren vid inloggning, administratörsrättighet på datorn kan krävas.

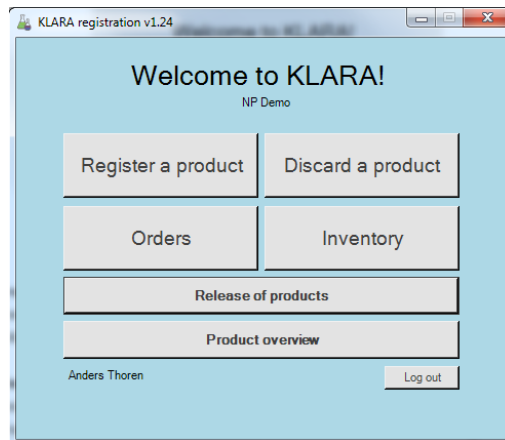
Behörighetstilldelning hanteras av administratörer i ordinarie webbgränssnitt.

Etikettskrivare behöver normalt associeras lokalt till respektive dator.

Etikettstorlek är dynamiskt inställbart.

Flera olika etikettlayouter finns tillgängliga att välja bland.

2.1 Översiktlig beskrivning av ingående funktionalitet



1. Register a product

Utskrift av etiketter, unika för varje enskild burk/flaska. Informationen bokförs som inköp i ordinarie webbKLARA.

2. Release of products (Kräver utökad licens)

Denna funktion kräver en utökad licens och hanterar krav avseende att utskrivna streckkoder innan de förs in i registret först ska kontrolleras av en kollega och frisläppas. Funktionen är sammankopplad med en regel som anges av administratör i webbKLARA.

3. Discard a product

Förpackning som tagit slut kasseras och läggs i användarens kasserad-lista i webbKLARA. Dessa burkar exkluderas i normalfallet då användaren söker efter en streckkod. Utcheckning kan ske med skanner men är inget krav.

4. Inventory

Övergripande inventering av avdelningens förråd kan genomföras med eller utan skanner. Felplaceringar kan korrigeras, restlista över ej skannade förpackningar hanteras. Efter avslutad inventering kan funktionen användas för att flytta förpackningar mellan förvaringsytor.

I denna funktion kan du också skriva ut kopior på etiketter samt generera helt nya till artiklar som saknar streckkod i systemet men har bokförts i ett utrymme via webbKLARA. Transaktionstypen på dessa artiklar måste då vara "Inventering" eller "Inköp".

5. Orders

Denna funktion kräver en utökad licens och är även sammankopplad med webbKLARA i vilken användarna lägger och hanterar interna beställningar av kemikalier. Funktionaliteten i pc-applikationen rör utskrift av streckkodsetiketter till mottagna kemikalier.

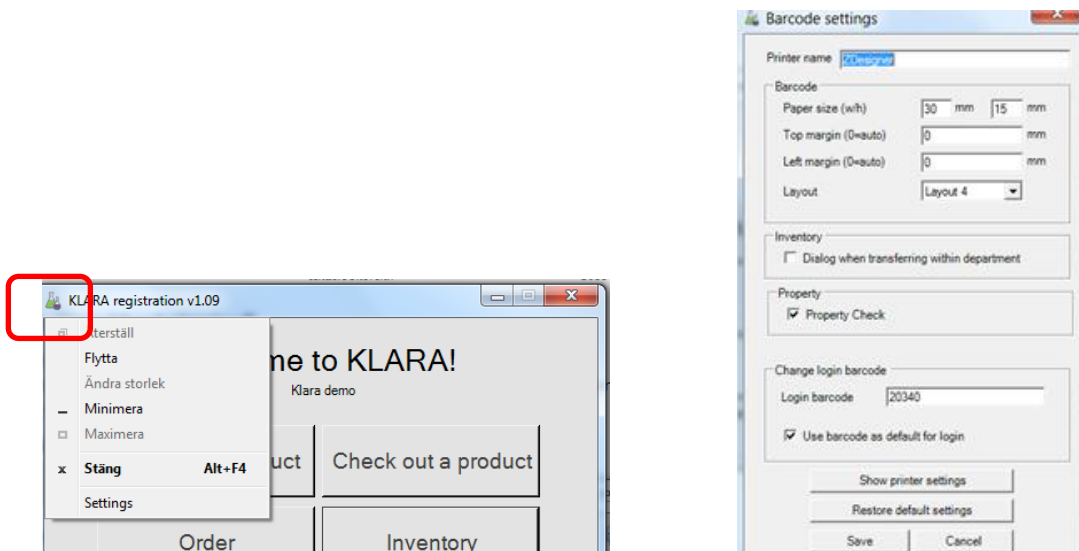
6. Product overview

Här visas de senaste registrerade och kasserade förpackningarna. Kopior på etiketter kan skrivas ut.

3 Detaljerad beskrivning

3.1 Lokala inställningar

Du kan göra vissa lokala inställningar avseende skrivare, etikettlayout mm. För att nå gränssnittet klicka på symbolen med flaskor överst till vänster följt av "Settings".

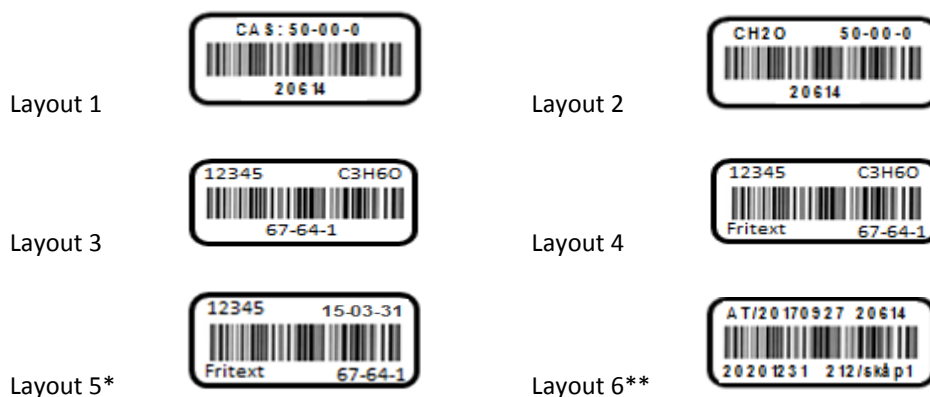


Printer name* – ange namnet enligt skrivarinstallationen.

Paper size* – etikettstorleken du använder. Minimiformat är 26 mm * 12 mm.

Margin – om du behöver justera utskriften för bättre passform på etiketten anger du marginalerna här. Normalt behöver du inte ange något här, etiketten skrivs ut centrerat.

Layout – För närvarande finns sex layouter som presenterar data på etiketterna. Den data som kan visas är streckodsnummer, CAS-nummer, summaformel, fritext, utskriftsdatum, placering och bäst-före datum.



*Avseende etikettlayout nr 5 är det obligatoriskt att i samband med utskrift av etiketten (punkt 8 i "Register a product") ange information i fritextfältet (i enlighet med organisationens krav). I denna layout skrivs även utskriftsdatumet ut i övre högra hörnet.

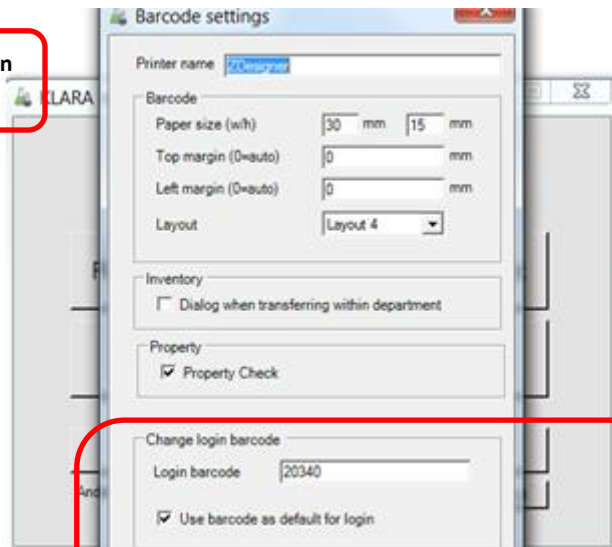
**Avseende etikettlayout 6 presenteras i vänstra nedre hörnet bäst-före datum. För att kunna ange det ska en regel om avancerad inmatning vara satt på avdelningen. Detta görs av administratören i webbKLARA. I övre vänstra hörnet anges användarens initialer samt utskriftsdatum.

Inventory – Markerar du "Dialog when transferring within departement" får du ett varningsmeddelande om du skannar en produkt som finns i annat utrymme än det du för närvarande jobbar med. Du får alltid ett varningsmeddelande om din skannade produkt tillhör en annan avdelning.

Property (kräver utökad licens) – Markering innebär att funktion aktiveras avseende kontroll av att en produkt placeras i ett godkänt utrymme (ex. syror – baser). Se beskrivning nedan under 3.2 punkt 9.

Change login barcode (kräver utökad licens) - Funktion att logga in i applikationen med hjälp av streckkod kopplad till användaren. Streckkoden kan skannas in eller skrivas in via tangentbordet. Du anger även vilket som ska vara det förvalda inloggningsförfarandet.

Du når "Settings" via bilden i övre vänstra hörnet



Skanna din kod eller skriv in den.

Show printer settings - För att underlätta felsökning av skrivarinstallationen finns möjlighet att presentera de skrivarinställningar som just nu är i bruk.

Restore default settings – Återställer inställningar till programvarans fördefinierade värden.

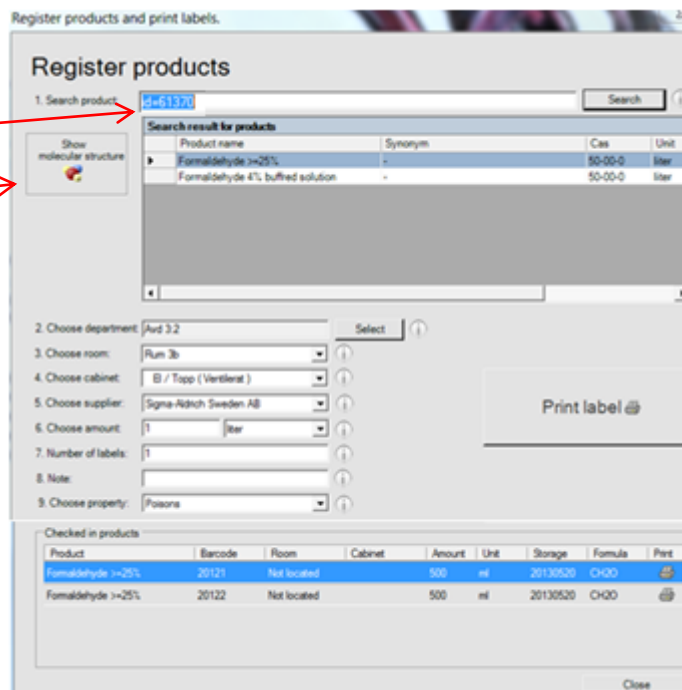
Avsluta redigering med "Save" eller "Cancel".

3.2 Register a product

Följande bild möts du av som användare i funktionen efter att du sökt efter en produkt:

Nytt: sök på KLARA-id (Ex. id=61370)

Molekylstruktur presenteras om CAS-ämne och ej blandning/kit.



1. Sök efter produkt genom att ange exakt namn, del av namn (ex. *etano* för sökning på alla namn som innehåller etano) eller på CAS-nummer. Vill du ange produktens KLARA-id anger du "ID=" följt av produktens nummer. Klicka på "Search". Du kan även söka på svenska huvudnamn.
VÄLJ produkt genom att klicka på raden varvid hela raden markeras. Om du inte hittar produkten i fråga läggs nya till i ordinarie webbKLARA.
2. **VÄLJ** avdelningstillhörighet. Om avdelningen har möjlighet till en avancerad inmatning öppnas nya inmatningsfält, se mer på nästa sida.
3. **VÄLJ** vilket förråd som produkten ska lagras i. Om du inte har information om detta markeras första valet "Not located". Oplacerade burkar kan placeras rätt i ordinarie webbmiljö eller vid inskanning.
4. **VÄLJ** skåp (endast möjligt om du först angivit rum). Detta fält är inte obligatoriskt och oplacerade burkar kan placeras rätt i ordinarie webbmiljö.
5. **VÄLJ** leverantör.
6. **VÄLJ** förpackningsstorlek och enhet.
7. **VÄLJ** antalet förpackningar och klicka på "Print label". Klistra på etiketterna på förpackningarna. Vill du avbryta kan du antingen börja om och välja en annan produkt i din träfflista eller söka på nytt igen.
8. **FRITEXT.** Skriv in egen text, maximalt 255 tecken. Används etikettlayout 4 eller 5 skrivs de sex första tecknen ut på etiketten. Detta fält är obligatoriskt om etikettlayout nr 5 används. Används de etikettlayouterna 1-3 och 6, skrivs ingen information ut på etiketten. Hela fritexten presenteras i ordinarie fritextfält i webbKLARA där texten kan redigeras efter behov.
9. **Choose property (kräver utökad licens).** Genom att välja produktens egenskap (fördefinierade val) kan du erhålla varning om skåp/hylla har en egenskap som inte matchar produktens egenskap. Egenskap på skåp/hylla sätts i webbmiljö. Produkter med vald egenskap tillåts att placeras i ett utrymme som inte har erhållit en egenskap.

Om du får problem vid utskriften kan du klicka på skrivarsymbolen under rubriken "Checked in products" och därigenom skriva ut en kopia. Avsluta genom "Close".

Avancerad inmatning

I webbKLARA finns en regelsättning som innebär att användaren kan redovisa sina poster på artikelnivå till skillnad från den normala inmatningen, vilken sker på produktnivå. I den avancerade inmatningen bokförs den specifika leverantörens artikelnummer i ett andra steg efter att produkten valts. Tillkommande inmatningsfält är bäst-före datum, koncentration, renhet, batchnummer. Streckkodsapplikationen har tillförs vissa av dessa inmatningsfält, nämligen artikelnummer, bäst-före datum samt batchnummer. I kombination med etikettlayout 6 kan dessutom bäst-före datumet skrivas ut på etiketten.

Register products and print labels.

Register products

1. Search product: nta ⓘ

Show molecular structure

Product name	Synonym	Cas	Unit	Enh	Formula	id
Nitrotriacetic acid	NTA	139-13-9	kg	1	C6H9NO6	58530

2. Choose department: Avd 3:5 ⓘ

3. Choose room: Chemical storage ⓘ

4. Choose cabinet: Cabinet 1 (acids) ⓘ

5. Choose supplier: --- Choose --- ⓘ

6. Choose amount: kg ⓘ

7. Number of labels: 1 ⓘ

8. Note: ⓘ

9. Choose property: Choose Property / Unlabeled property ⓘ

5b. Choose article: No article ⓘ
 Article missing

8b. Batch no.

8c. Best before: YYYYMMDD

ⓘ

Product	Barcode	Room	Cabinet	Amount	Unit	Storage	Formula	Print	Note
---------	---------	------	---------	--------	------	---------	---------	-------	------

3.3 Release of products

Denna funktion kräver en utökad licens och hanterar krav avseende att utskrivna streckkoder innan de förs in i registret först ska kontrolleras av en kollega och frisläppas. Funktionen är sammankopplad med en regel som anges av administratör i webbKLARA.

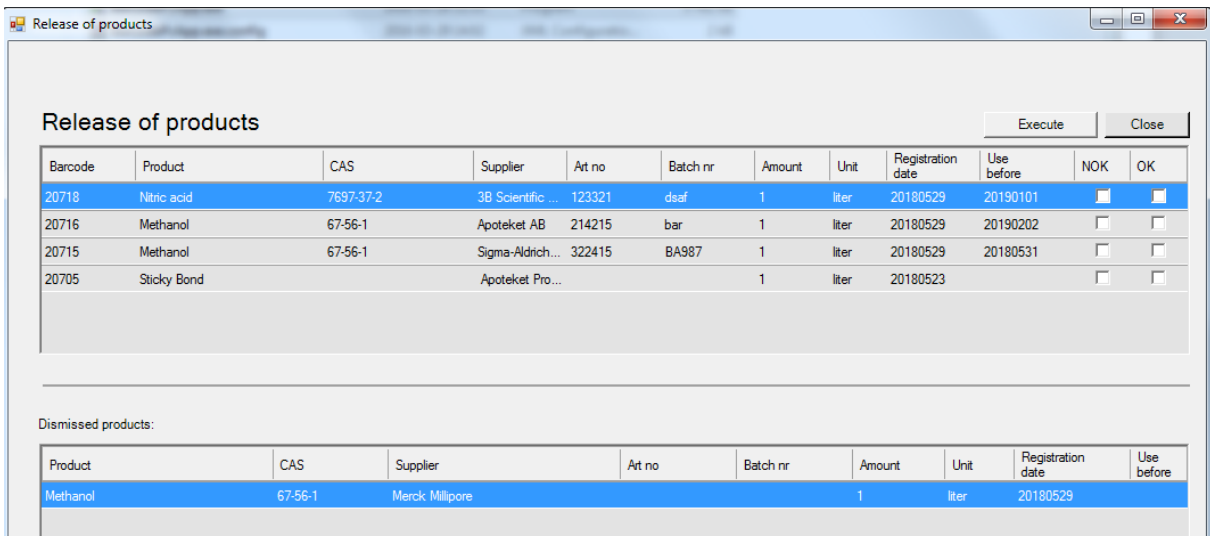
Administratör måste först ange att avdelningarna i fråga ska arbeta med funktionen. Detta görs under ordinarie regelsättning och kan anges på en enskild avdelning eller flera. För ytterligare beskrivning se administratörsmanualen för webbKLARA.

Du skriver ut nya streckkoder via "Register a product" men med den skillnaden att dessa produkter läggs i en lista som först, av en kollega, ska frisläppas för att kunna hanteras vidare i applikationen. Ingång till funktionen återfinns på startsidan "Release of products".

En annan kollega med inloggning till avdelningen kan frisläppa produkterna. Man kan dock inte godkänna sina egna produkter och presenteras inte alls.

Om du upptäcker felaktigheter i en etikett markeras "NOK" och om allt är korrekt anges "OK". Klicka på "Execute" för att genomföra åtgärden. Fönstret stängs i samband med detta.

Frisläppta produkter kan nu hanteras som vanligt. Produkter som angetts som "NOK" listas i undre delen av fönstret under rubriken "Dismissed products" och kan inte längre hanteras i applikationen. En ny etikett behöver i dessa fall skrivas ut genom "Register a product".



The screenshot shows a window titled "Release of products" with a table of products and a "Dismissed products" section. The main table has columns for Barcode, Product, CAS, Supplier, Art no, Batch nr, Amount, Unit, Registration date, Use before, NOK, and OK. The "Dismissed products" section has columns for Product, CAS, Supplier, Art no, Batch nr, Amount, Unit, Registration date, and Use before.

Barcode	Product	CAS	Supplier	Art no	Batch nr	Amount	Unit	Registration date	Use before	NOK	OK
20718	Nitric acid	7697-37-2	3B Scientific ...	123321	dsaf	1	liter	20180529	20190101	<input checked="" type="checkbox"/>	<input checked="" type="checkbox"/>
20716	Methanol	67-56-1	Apoteket AB	214215	bar	1	liter	20180529	20190202	<input type="checkbox"/>	<input type="checkbox"/>
20715	Methanol	67-56-1	Sigma-Aldrich...	322415	BA987	1	liter	20180529	20180531	<input type="checkbox"/>	<input type="checkbox"/>
20705	Sticky Bond		Apoteket Pro...			1	liter	20180523		<input type="checkbox"/>	<input type="checkbox"/>

Dismissed products:

Product	CAS	Supplier	Art no	Batch nr	Amount	Unit	Registration date	Use before
Methanol	67-56-1	Merck Millipore			1	liter	20180529	

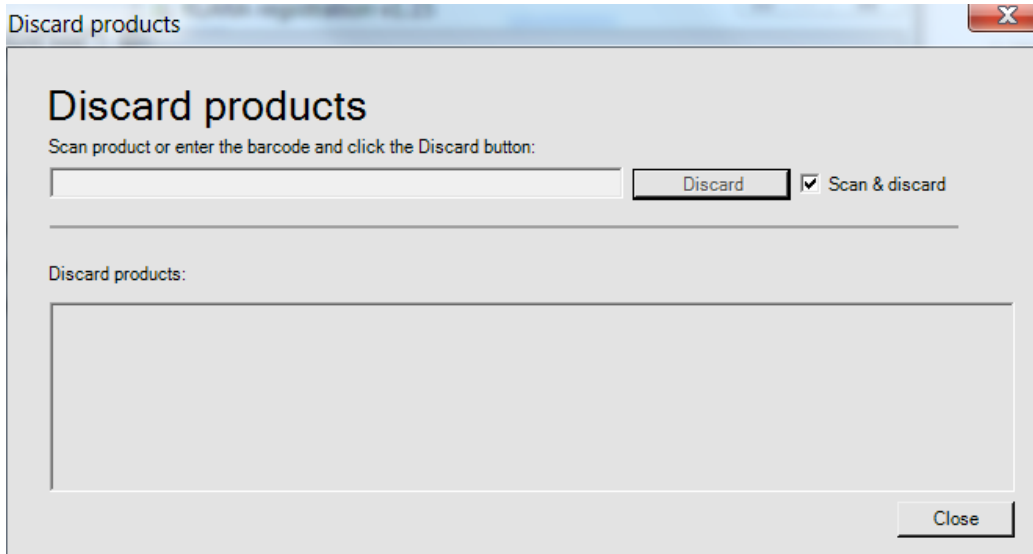
Observera! En icke frisläppt produkt som inte alls hanterats i denna funktion, där tillåts användaren att skriva ut en kopia av streckkoden (se avsnitt 3.4.2). Fritext kan redigeras, nytt utskriftsdatum och signatur skrivs ut.

3.4 Discard a product

Att kassera tomma förpackningar sker genom att användare skannar av streckkoden eller skriver in referensnumret för streckkoden (om skanning inte skulle vara möjligt). Ett tredje alternativ är att ta bort dem i ordinarie webbKLARA.

Om du skriver streckkoden via tangentbordet och produkten tillhör en avdelning man inte råder över presenteras en varning på skärmen.

Om du försöker kassera en produkt som inte blivit frisläppt presenteras en varning på skärmen och proceduren avbryts.



Förvalt läge när du öppnar funktionen är att du direkt kan skanna förpackningar. Du kan markera dem löpande en efter en. Funktionen gör ingen skillnad på om förpackningen du skannar tillhör din avdelning eller inte.

Om du inte kan eller vill använda skanner avmarkerar du "Scan & discard" vilket aktiverar fälten där du skriver in streckkodens idnummer. Klicka på "Discard". Om du inte kan läsa av id-numret kan du söka efter detta i ordinarie webbKLARA.

Har du skannat ut fel förpackning kan denna återplaceras i funktionen "Inventory" eller i återplaceringsfunktionen i webbKLARA.

Avsluta genom att klicka på "Close".

3.5 Inventory

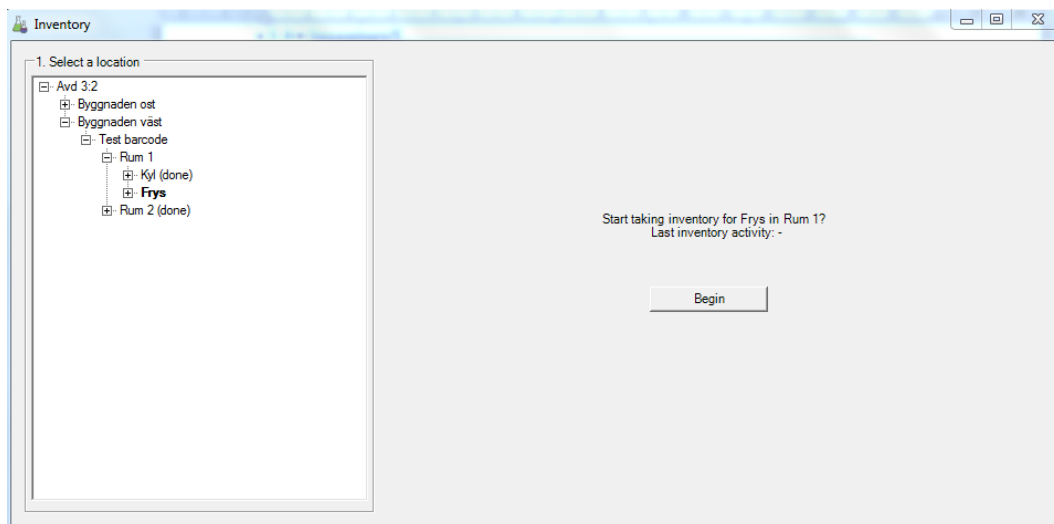
3.4.1 Inventera eller omplacera

Funktionen kan användas på två sätt. Det första genom att göra en fullständig översyn på förråden och att rättplacera förpackningar som nu är placerade i andra utrymmen än vad systemet anger. Som avslutning får du en restlista över förpackningar som enligt KLARA är angivna att vara placerade i aktuellt utrymme fast än du inte skannat dem. Du väljer om du vill behålla dessa i utrymmet eller kasta dem. Denna funktion är kopplad till webbKLARAs regler för inventering vilka anges av administratören.

Den andra användningen är att du löpande kan flytta förpackningar till ett nytt utrymme eller att skanna igenom dina skåp och härigenom placera förpackningarna i rätta utrymmen. Du kommer i detta läge inte att erhålla en restlista. Det innebär att kastade men ej utcheckade förpackningar finns kvar och att dessa måste tas bort en efter en.

Om du använder dig av funktionen ”**Property check**” kommer du få varning på skärmen om du försöker flytta en kemikalie till ett utrymme som inte stämmer egenskaperna satta på produkten.

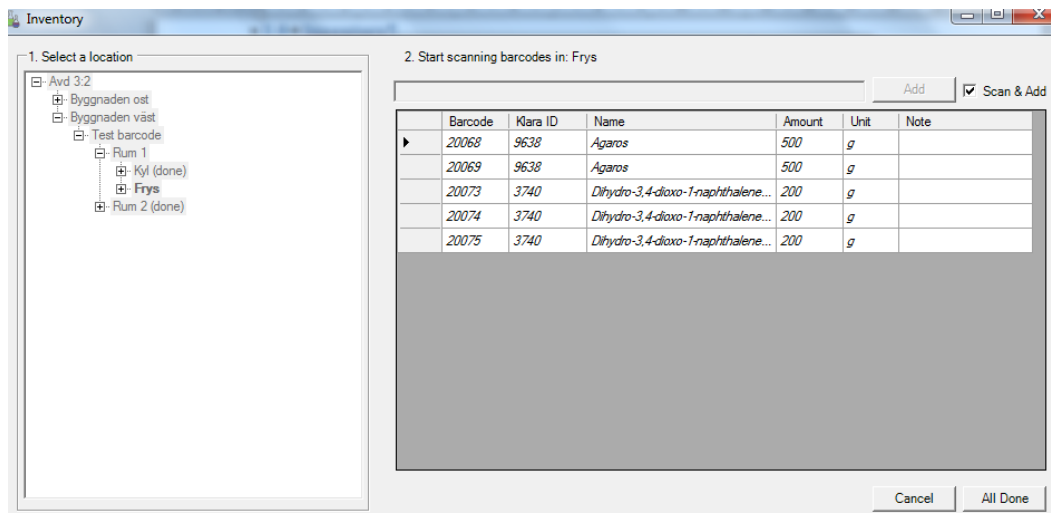
Om du försöker flytta en produkt som inte blivit frisläppt presenteras en varning på skärmen och proceduren avbryts.



VÄLJ avdelning följt av rum och i förekommande fall skåp eller hyllplan som du ska inventera. Klicka på ”*Begin*”.

På högra sidan läses de förpackningar in som finns placerade i det valda utrymmet.

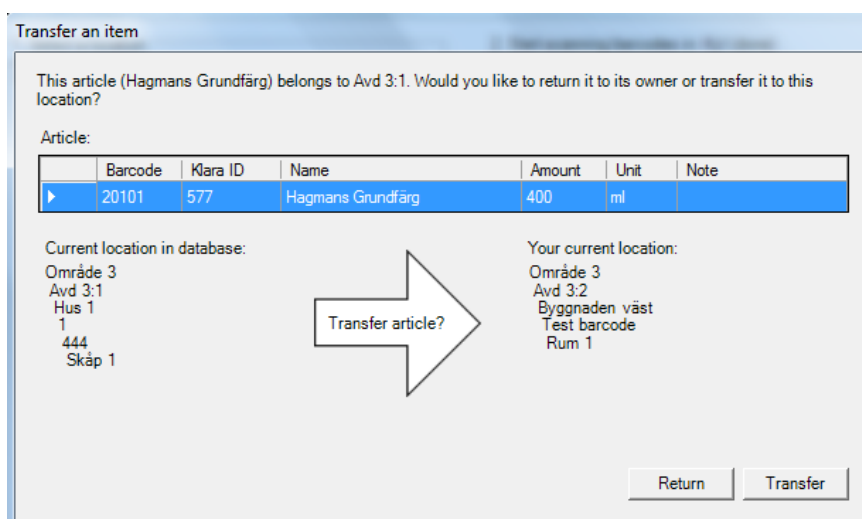
Du kan även skanna en streckkod för ett skåp eller hylla och på så vis snabbare hamna i önskat utrymme. Se punkt 3.4.3 hur du skapar streckkoder för ett utrymme. Observera att funktionen kräver en utökad licens.



Skanna förpackningarna i skåpet. Om koden inte kan läsas av, avmarkera "Scan & Add" och klicka på "Add". Allteftersom du skannar markeras produkterna i fetstil.

Är produkten placerad i annat utrymme men på **din avdelning** kan du få ett meddelande om detta på skärmen som du måste hantera för att komma vidare. Huruvida så är fallet beror på en inställning du gjort under "Settings".

Är produkten placerad i detta eller annat utrymme men på **annan avdelning** så får du alltid ett meddelande om detta på skärmen som du måste hantera för att komma vidare.



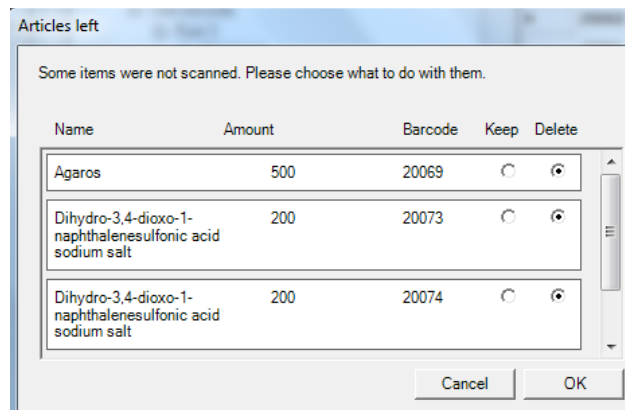
"Return" innebär att inget händer, varningen stängs och du kan fortsätta att skanna. "Transfer" innebär att förpackningen flyttas till din avdelning och valt utrymme.

Har förpackningen tidigare kasserats så återplaceras förpackningen till aktuellt utrymme.

Är du inte helt klar med inventeringen klickar du på "Partly done" och fortsätter senare.

Är du helt klar med inventeringen klickar du på "Done". Har du förpackningar bokförda i detta utrymme som du inte skannat så kommer du få en restlista att hantera. På varje förpackning måste du avgöra om du vill behålla

den i utrymmet eller kasta förpackningen. Observera att förvalt läge är kasta på samtliga förpackningar. Om du avbryter detta steg sätts statusen på inventeringen i detta utrymme till "Partly done".



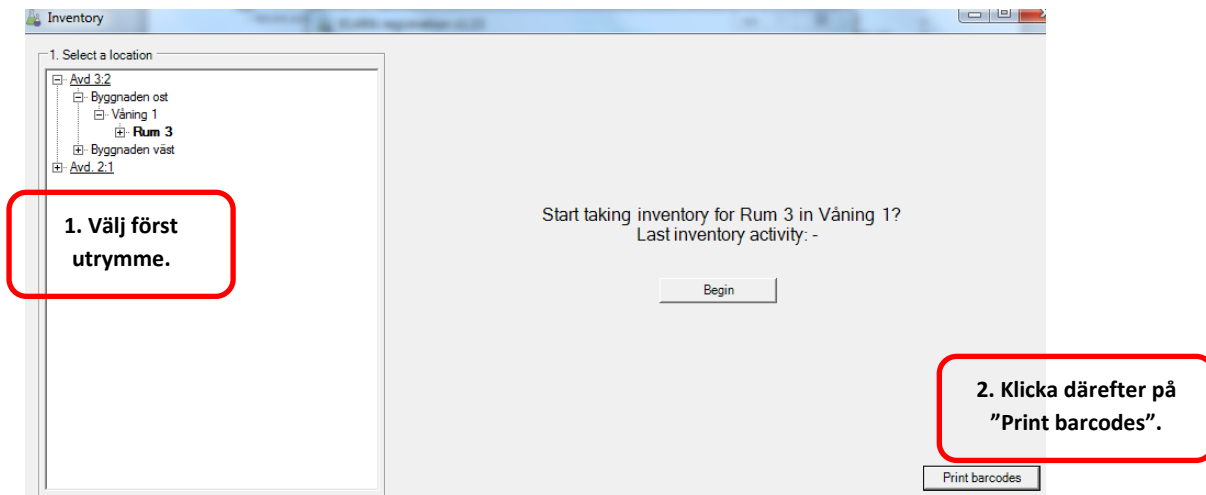
3.4.2 Generera etikett på innehav som saknar streckkoder eller skriv ut kopior av streckkodsetiketter

Om du har transaktioner bokförda i KLARA som saknar streckkoder kan dessa genereras i applikationen. Funktionen används även om du vill skriva ut kopior på streckkoder. Transaktionstypen på dessa måste vara "Inventering" eller "Inköp".

Klicka på "Inventory" från startmenyn och välj det utrymme som har kemikalier för vilka du vill skriva ut etiketter för. Klicka därefter på "Print barcodes".

Välj ut den/de transaktioner du vill skriva ut nya eller kopiera gamla streckkodsetiketter för.

Du kan även lätt ändra fritexten på en etikett och därefter skriva ut den.



Barcode	Product	Supplier	CAS	Amount	Note
<input type="checkbox"/> 20271	L-Ascorbic acid		50-81-7	1 kg	
<input type="checkbox"/> 20274	L-Ascorbic acid		50-81-7	1 kg	anders
<input type="checkbox"/> 20523	Chlorine tablets	Millipore		1 kg	test
<input type="checkbox"/> 20099	Hagmans microavfettn	Hagmans kemi		1.0	
<input type="checkbox"/> -	Merck DL-Oxidlösnare			200 ml	

En kopia på streckkod genereras

Du kan ändra fritexten utskrivnen på etiketten.

En ny streckkod kommer att genereras

3. Välj transaktioner för utskrift, klicka på "Print Barcodes" or "Print and generate XLS".

Om du väljer "Print & Generate XLS", kommer ett exceldokument att sparas ned på ditt skrivbord som ett stöd vid uppmärkning av ditt förråd.

3.4.3 Generera etikett på skåp eller hylla (kräver utökad licens)

Klicka på "Inventory" och **VÄLJ** avdelning följt av rum och det skåp eller hyllplan som du vill skapa en streckkod för. Klicka på "Print location barcode".

1. Select a location

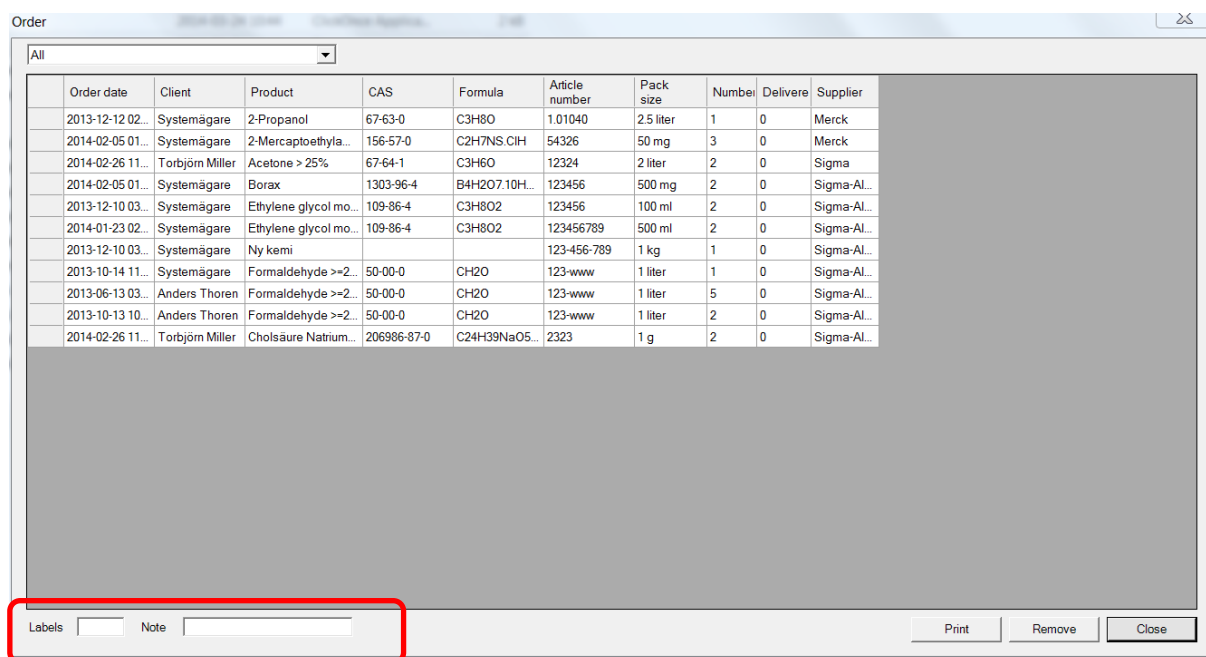
- [-] Område 3
 - [-] Avd 3:1
 - [-] Byggnaden väst
 - [-] Våning 5
 - [-] Avd 3:2
 - [-] Byggnaden ost
 - [-] Våning 1
 - [-] Byggnaden syd
 - [-] Våning 1
 - [-] Rum 1:11
 - [-] Rum 1:13 (done)
 - [-] Byggnaden väst
 - [-] Våning 7
 - [-] Våning Test
 - [-] Rum 1
 - [-] Kyl (partly done)
 - [-] Frys (partly done)
 - [-] Fack 1 (partly done)
 - [-] Fack 2
 - [-] Cabinett (done)
 - [-] Skåp 4 baser (done)
 - [-] Rum 2
 - [-] Skåp 1 syror (partly done)

Start taking inventory for Fack 1 (partly done) in Frys (partly done)?
Last inventory activity: 2014-09-22

3.6 Orders (kräver utökad licens)

Funktionen "Orders" syftar till att på ett snabbt sätt skriva ut streckkodsetiketter på förpackningar som först lagts upp som interna beställningar från användare och som samordnats av en administratör till en order. Syftet är bland annat att sambeställa önskemål från en grupp användare, välja ut rätt leverantör och att minska antalet leveranser. Ordern är inte kopplat till leverantörens eventuella webbshop utan fungerar enbart som ett underlag för beställning. Underlaget kan tas ut i xls. För mer information om hur beställningsfunktionen fungerar se webbKLARAs instruktioner och lathundar.

Alla produkter till skapade beställningar som inte är helt levererade finns i en lista då du klickat in i funktionen.



| Order date | Client | Product | CAS | Formula | Article number | Pack size | Number | Delivered | Supplier |
|------------------|-----------------|-----------------------|-------------|---------------|----------------|-----------|--------|-----------|-------------|
| 2013-12-12 02... | Systemägare | 2-Propanol | 67-63-0 | C3H8O | 1.01040 | 2.5 liter | 1 | 0 | Merck |
| 2014-02-05 01... | Systemägare | 2-Mercaptoethyla... | 156-57-0 | C2H7NS ClH | 54326 | 50 mg | 3 | 0 | Merck |
| 2014-02-26 11... | Torbjörn Miller | Acetone > 25% | 67-64-1 | C3H6O | 12324 | 2 liter | 2 | 0 | Sigma |
| 2014-02-05 01... | Systemägare | Borax | 1303-96-4 | B4H2O7.10H... | 123456 | 500 mg | 2 | 0 | Sigma-AL... |
| 2013-12-10 03... | Systemägare | Ethylene glycol mo... | 109-96-4 | C3H8O2 | 123456 | 100 ml | 2 | 0 | Sigma-AL... |
| 2014-01-23 02... | Systemägare | Ethylene glycol mo... | 109-96-4 | C3H8O2 | 123456789 | 500 ml | 2 | 0 | Sigma-AL... |
| 2013-12-10 03... | Systemägare | Ny kemi | | | 123-456-789 | 1 kg | 1 | 0 | Sigma-AL... |
| 2013-10-14 11... | Systemägare | Formaldehyde >=2... | 50-00-0 | CH2O | 123-www | 1 liter | 1 | 0 | Sigma-AL... |
| 2013-06-13 03... | Anders Thoren | Formaldehyde >=2... | 50-00-0 | CH2O | 123-www | 1 liter | 5 | 0 | Sigma-AL... |
| 2013-10-13 10... | Anders Thoren | Formaldehyde >=2... | 50-00-0 | CH2O | 123-www | 1 liter | 2 | 0 | Sigma-AL... |
| 2014-02-26 11... | Torbjörn Miller | Cholsäure Natrium... | 206986-87-0 | C24H39NaO5... | 2323 | 1 g | 2 | 0 | Sigma-AL... |

VÄLJ produkt genom att klicka på raden på den produkt du mottagit och ange antalet förpackningar i inmatningsfältet i vänstra hörnet. Du kan skriva in kommentarer (max 255 tecken) under "Note", de 6 första tecknen skrivs ut på etiketten (beroende på vald etikett-layout). Klicka på "Print". Vill du ha olika kommentarer på samma artikel, skriv ut etiketterna en och en.

Antalet levererade förpackningar bokförs på produkten och inköpen visas nu även i webbKLARA. Produkten tas bort från listan om alla förpackningar levererats, annars finns den kvar och du kan skriva ut nya streckkodsetiketter vid slutleverans.

Du kan ta bort en beställning genom att markera den och klicka på "Remove".

Avsluta genom att klicka på "Close".

3.7 Product overview

Funktionen listar de senaste in- och utcheckade förpackningarna. Kopior på streckkoder kan tas fram på incheckade förpackningar. Rapport på respektive grupp kan tas fram.

Product overview X

Product overview

Preview report Print report

Checked in products:

| Product | CAS | Amount | Unit | Print label | Barcode |
|----------------------------------|---------|--------|-------|-------------|---------|
| Acetic Acid >90% | 64-19-7 | 3 | liter | | SH8 |
| Guanidinium chloride | 50-01-1 | 1 | g | | SH43 |
| Formaldehyde >=25% | 50-00-0 | 1 | liter | | SH40 |
| Formaldehyde 4% buffred solution | 50-00-0 | 5 | liter | | SH4 |
| Formaldehyde 4% buffred solution | 50-00-0 | 1 | liter | | SH39 |
| Formaldehyde >=25% | 50-00-0 | 1 | liter | | SH38 |
| Formaldehyde >=25% | 50-00-0 | 1 | liter | | SH37 |

Checked out products:

Preview report Print report

| Product | CAS | Amount | Unit | Checked out date | Barcode |
|---------------------------------|---------|--------|-------|------------------|---------|
| Acetic Acid >90% | 64-19-7 | 4 | liter | 20120229 | SH9 |
| Formaldehyde 4% buffred solu... | 50-00-0 | 2 | liter | 20120222 | SH7 |
| Formaldehyde 4% buffred solu... | 50-00-0 | 2 | liter | 20120222 | SH6 |
| Formaldehyde 4% buffred solu... | 50-00-0 | 5 | liter | 20120222 | SH5 |
| Formaldehyde 4% buffred solu... | 50-00-0 | 1 | liter | 20120522 | SH42 |
| Guanidinium chloride | 50-01-1 | 1 | g | 20120521 | SH41 |

Close